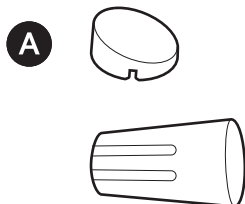


Quincaillerie incluse

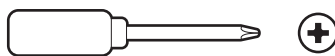


AVERTISSEMENT : Risque d'électrocution. Débranchez l'alimentation de la zone d'installation au niveau de votre disjoncteur ou de votre boîte à fusibles avant de commencer l'installation. Soyez toujours prudent lorsque vous manipulez des fils électriques. Une installation par un électricien qualifié peut être nécessaire dans votre région. Reportez-vous aux lois et aux codes du bâtiment locaux avant d'effectuer des travaux électriques; la loi peut exiger des permis et une installation professionnelle. Votre ensemble de raccordement doit être installé sur un boîtier électrique rond de 10 cm (4 po) certifié UL résistant aux intempéries.

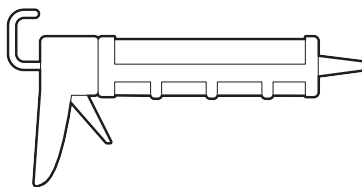
Remarque : Si votre système d'alimentation est classé OVC III, veuillez vérifier que le « panneau de distribution » du bâtiment et le panneau de commutation sont équipés d'un dispositif antisurtension. Assurez-vous que le dispositif antisurtension est certifié UL 1449 afin de réduire la tension transitoire principale à la catégorie II de surtension (2 500 VPK ou moins) avant de le brancher à toutes les entrées en c.a. S'il n'y a pas de dispositif de surtension, n'installez pas l'ensemble de raccordement.

Avant de commencer l'installation de votre ensemble de raccordement, assurez-vous de respecter les normes de sécurité.

Outils nécessaires



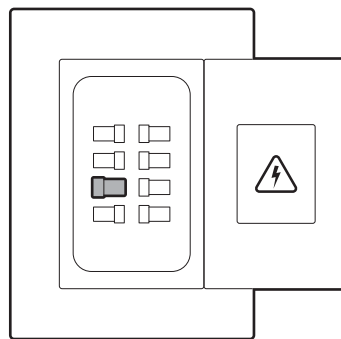
Tournevis cruciforme



Pistolet à calfeutrer

1.

Coupez l'alimentation à partir du disjoncteur.



Boîtes de dérivation

Installation de boîtes de dérivation murale en métal et en plastique de 10 cm (4 po).

Inspectez votre boîte de dérivation avant d'installer votre ensemble de raccordement. Si vous remarquez des signes d'infiltration d'eau, d'accumulation d'eau, de condensation visible ou de composants métalliques rouillés ou corrodés, consultez un électricien qualifié dans votre région avant de procéder à l'installation.

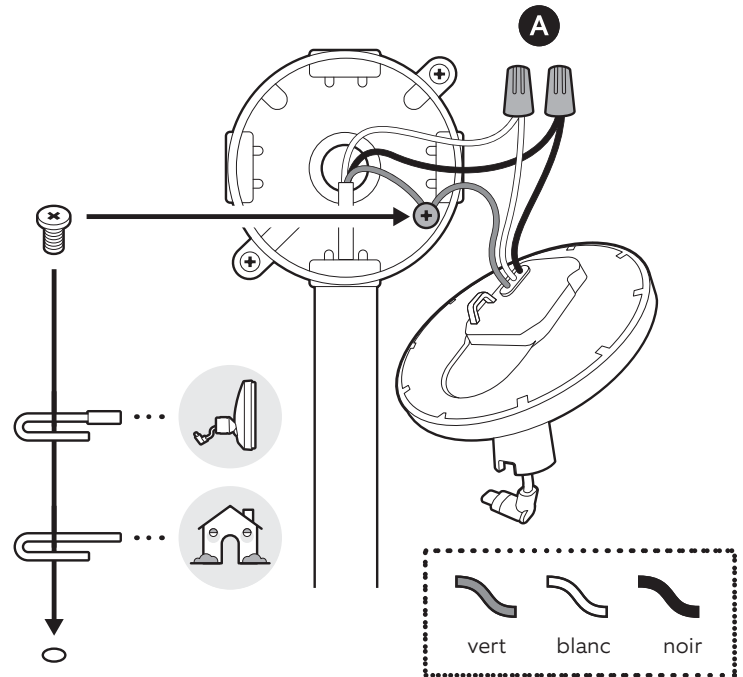
Nécessite un câble à trois conducteurs d'au moins 14 AWG ou plus.

Facultatif : Installez temporairement une vis mécanique pour maintenir le crochet en « S » et faciliter le branchement des fils. Retirez la vis temporaire une fois les fils branchés.

1.

Pour la boîte en métal : Branchez les câbles de terre verts à la vis de terre de la boîte de dérivation (fils conducteurs de mise à la terre et fils conducteurs montés pour le raccordement). Reportez-vous au schéma de connexion. Ensuite, branchez les câbles blanc (N) et noir (L) à l'aide de capuchons de connexion.

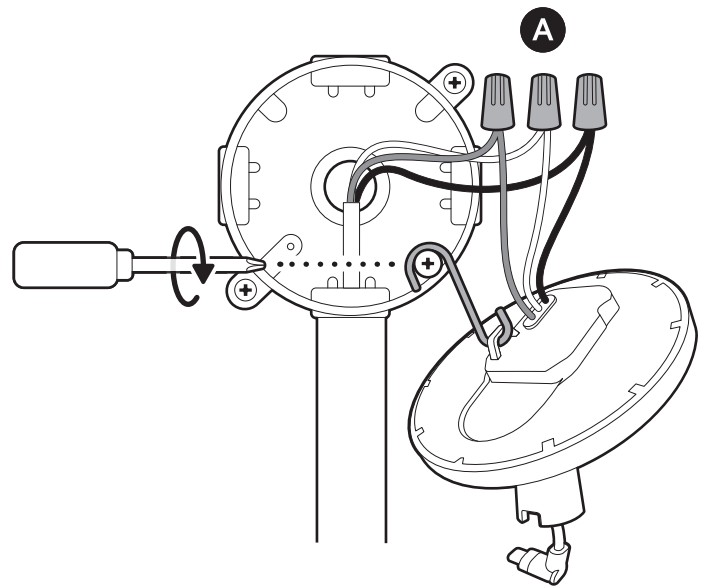
Si vous ne parvenez pas à identifier facilement les câbles provenant de votre boîte de dérivation, si vous avez de la difficulté à les brancher ou si vous n'êtes pas à l'aise avec cette idée, consultez un électricien agréé.



Pour la boîte en plastique : Branchez les câbles de terre verts à l'aide d'un capuchon de connexion (fils conducteurs de mise à la terre et fils conducteurs montés pour le raccordement). Reportez-vous au schéma de connexion. Ensuite, branchez les câbles blanc (N) et noir (L) à l'aide de capuchons de connexion.

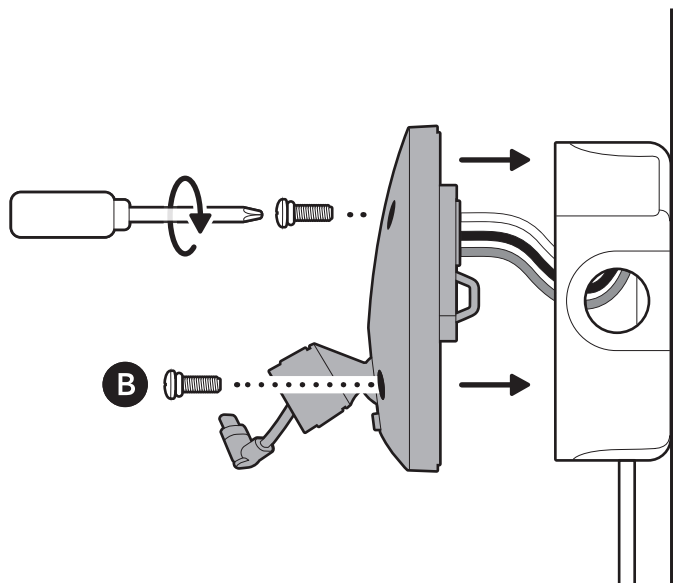
Si vous ne parvenez pas à identifier facilement les câbles provenant de votre boîte de dérivation, si vous avez de la difficulté à les brancher ou si vous n'êtes pas à l'aise avec cette idée, consultez un électricien agréé.

Remarque : Si vous devez retirer des câbles, retirez les câbles blanc (N) et noir (L). Ensuite, retirez le fil conducteur de mise à la terre et le fil conducteur monté pour raccordement.



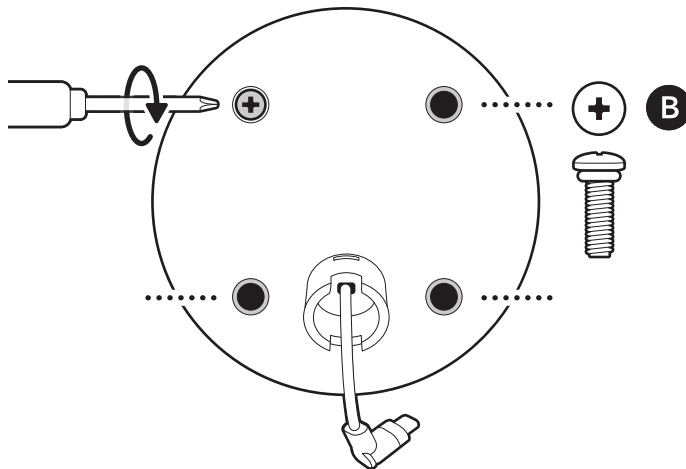
2.

Pour la boîte en métal et la boîte en plastique : Placez délicatement les fils dans la boîte de dérivation et fixez le support câblé à la boîte à l'aide de quatre vis mécaniques ou taraudeuses avec joints toriques.



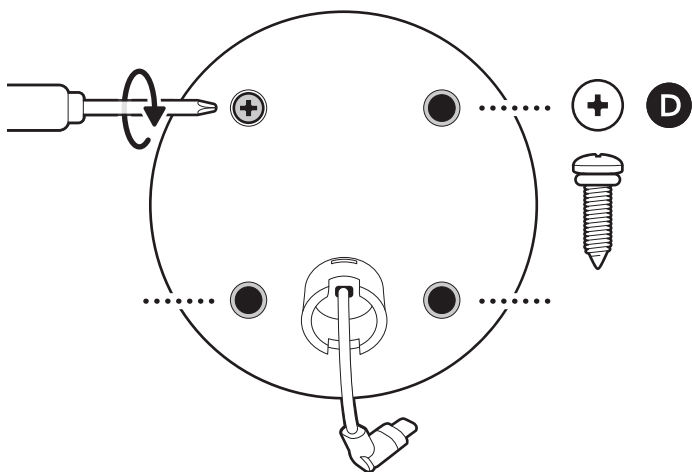
3a.

Pour la boîte en métal : Serrez ensuite les vis dans le support câblé jusqu'à ce que la partie arrière en mousse scelle complètement la boîte de dérivation afin d'empêcher l'eau d'y pénétrer.



3b.

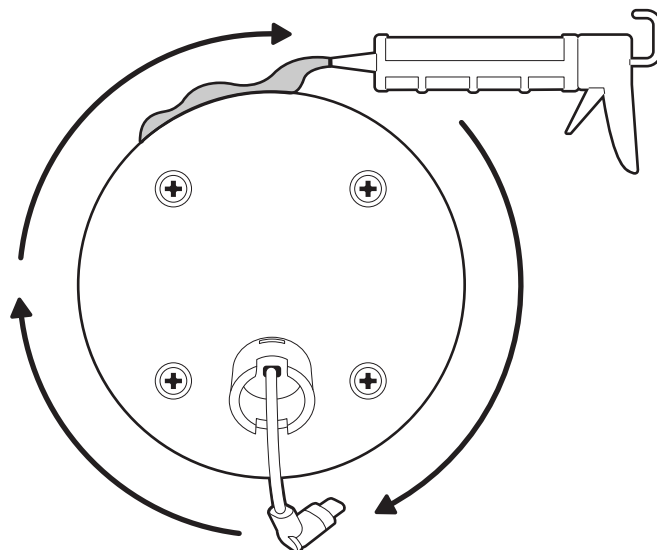
Pour la boîte en plastique : Serrez les vis dans le support câblé jusqu'à ce que la partie arrière en mousse scelle complètement la boîte de dérivation afin d'empêcher l'eau d'y pénétrer.



Pour les boîtes de dérivation encastrées et murales :

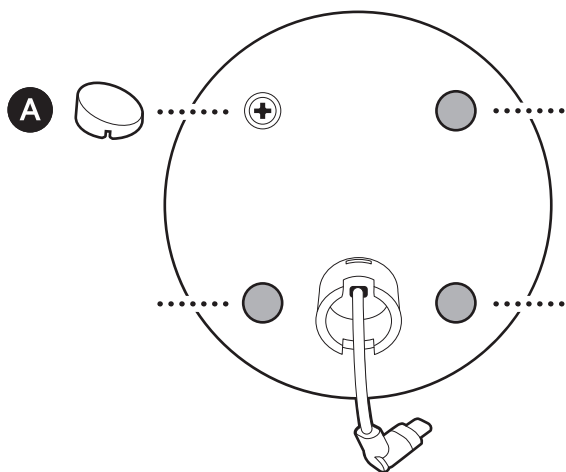
4.

Appliquez un scellant ou un calfeutrant en silicone résistant aux intempéries autour de l'extérieur, là où le support câblé et la boîte de dérivation ou le mur se rejoignent, afin d'empêcher l'eau de pénétrer dans la boîte de dérivation.



5.

Utilisez des cache-vis décoratifs.



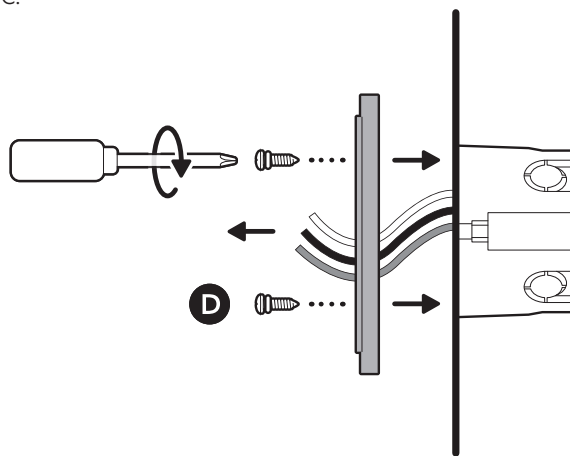
Installation d'une boîte de dérivation et de commutation encastrée en plastique de 9 cm (3,5 po).

1.

Pour la boîte de dérivation et la boîte de commutation : Fixez la plaque d'adaptation sur la boîte de dérivation à l'aide de deux vis taraudeuses.

Nécessite un câble à trois conducteurs d'au moins 14 AWG ou plus.

REMARQUE : Si vous utilisez une boîte de dérivation en métal, utilisez la vis C.



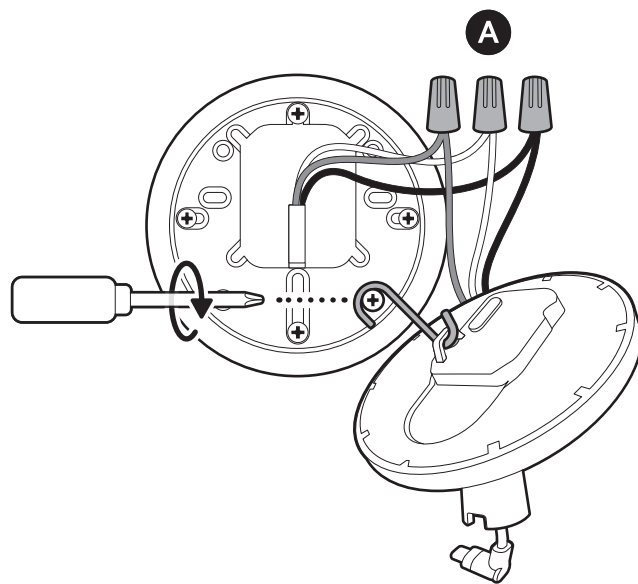
2.

Pour la boîte de dérivation et la boîte de commutation : Branchez les fils de terre verts à l'aide d'un capuchon de connexion. Ensuite, branchez les câbles blanc (N) et noir (L) à l'aide de capuchons de connexion.

Si vous ne parvenez pas à identifier facilement les câbles provenant de votre boîte de dérivation, si vous avez de la difficulté à les brancher ou si vous n'êtes pas à l'aise avec cette idée, consultez un électricien agréé.

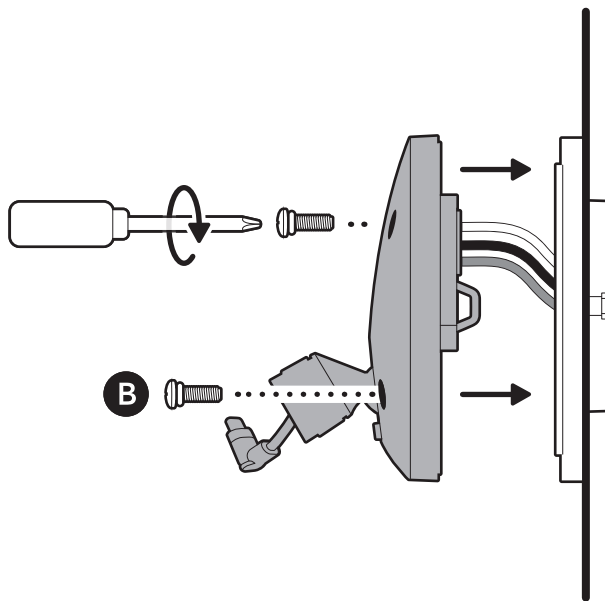
Facultatif : Installez temporairement une vis mécanique pour maintenir le crochet en « S » et faciliter le branchement des fils. Retirez la vis temporaire une fois les fils branchés.

Remarque : Si vous devez retirer des câbles, retirez les câbles blanc (N) et noir (L). Ensuite, retirez le fil conducteur de mise à la terre et le fil conducteur monté pour raccordement.



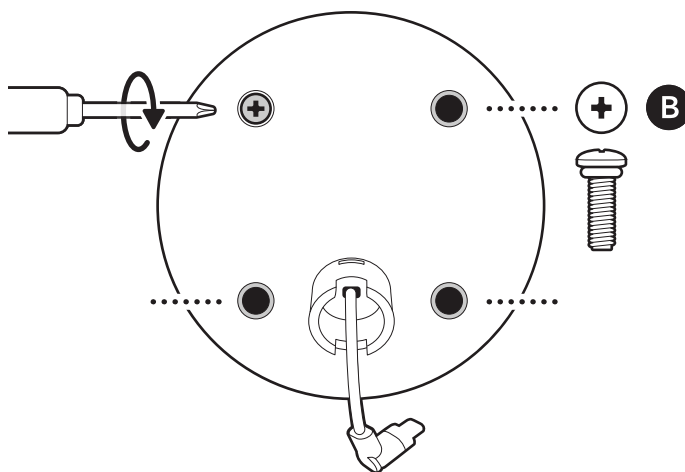
3.

Pour la boîte de dérivation et la boîte de commutation : Insérez délicatement les fils dans la boîte de dérivation et vissez le support câblé sur la plaque d'adaptation à l'aide de quatre vis mécaniques avec joints toriques.



4.

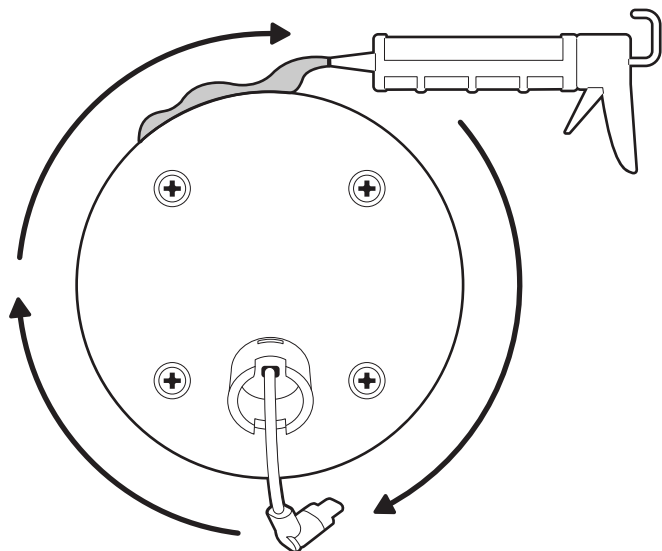
Pour la boîte de dérivation et la boîte de commutation : Serrez les vis dans le support câblé jusqu'à ce que la partie arrière en mousse scelle complètement la boîte de dérivation afin d'empêcher l'eau d'y pénétrer (force de couple de 1,37 à 1,47 N m).



Pour les boîtes de dérivation encastrées et murales :

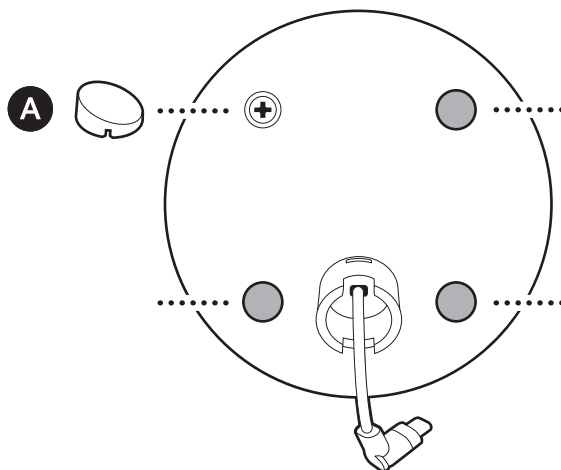
5.

Appliquez un scellant ou un calfeutrant en silicone résistant aux intempéries autour de l'extérieur, là où le support câblé et la boîte de dérivation ou le mur se rejoignent, afin d'empêcher l'eau de pénétrer dans la boîte de dérivation.



6.

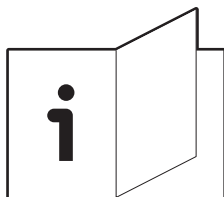
Utilisez des cache-vis décoratifs.



Installation de la caméra

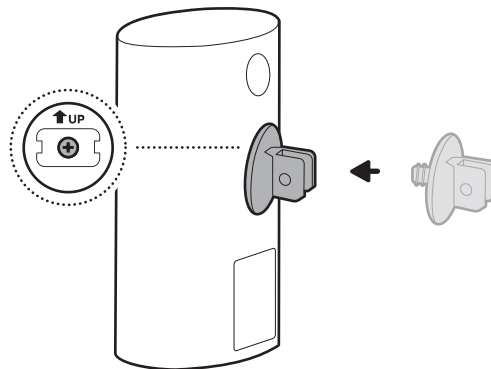
1.

Consultez le guide d'installation de votre caméra pour retirer le support d'origine et le capuchon en caoutchouc.



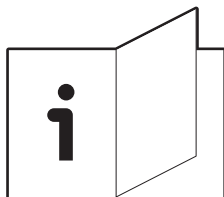
2.

Serrez le joint hexagonal inclus à l'arrière de la caméra, en vous assurant que la flèche vers le haut (UP) pointe dans cette direction.



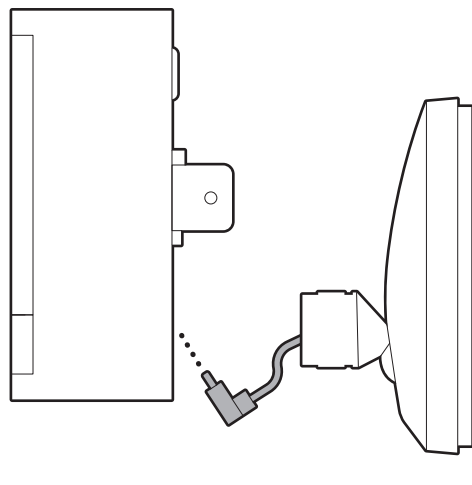
3.

Au besoin, consultez le guide d'installation pour retirer la prise en caoutchouc du port d'alimentation de votre caméra.



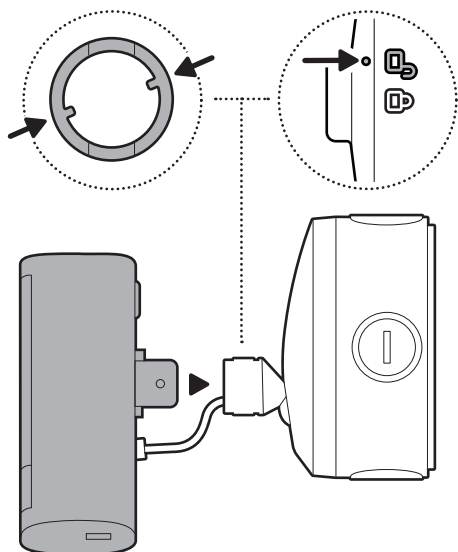
4.

Brancher le câble USB-C sur le support du couvercle de la boîte de dérivation dans la caméra, en s'assurant qu'il est complètement inséré.



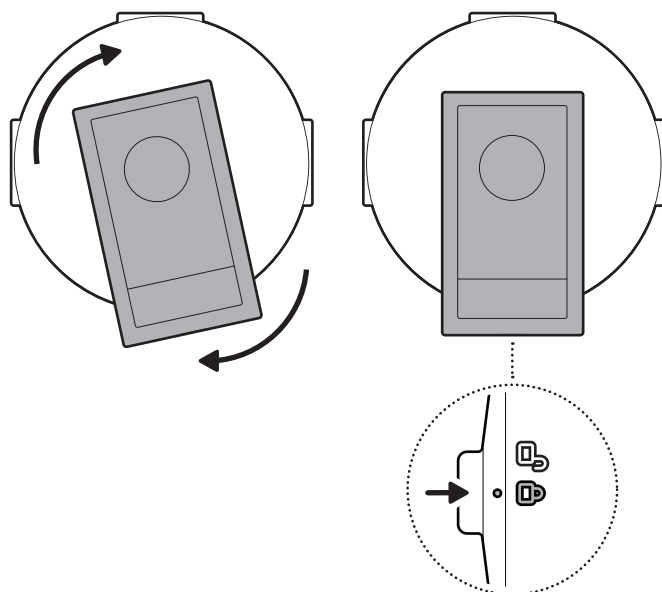
5.

Alignez l'indicateur de verrouillage avec le joint hexagonal et le support du couvercle de la boîte de dérivation, et insérez-le.



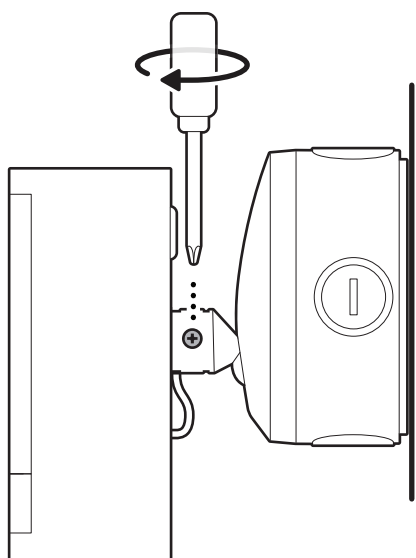
6.

Tournez jusqu'à ce que la caméra se verrouille.



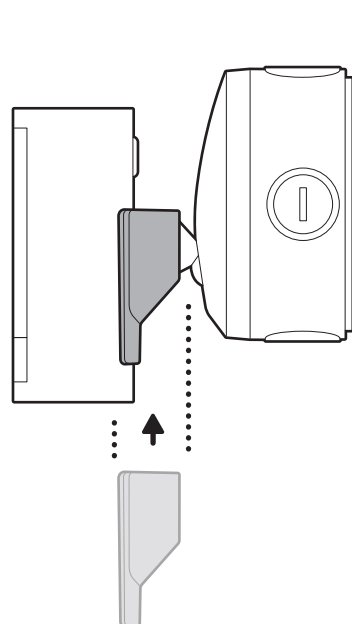
7.

Serrez la vis de sécurité.



8.

Installez le couvercle décoratif de la caméra en le glissant jusqu'à ce qu'un clic se fasse entendre pour le sécuriser.

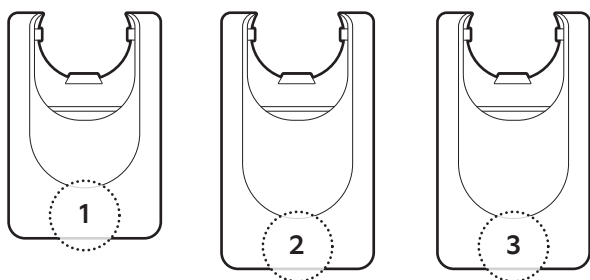


9.

Si vous installez la Caméra extérieure Plus, utilisez le couvercle décoratif 1.

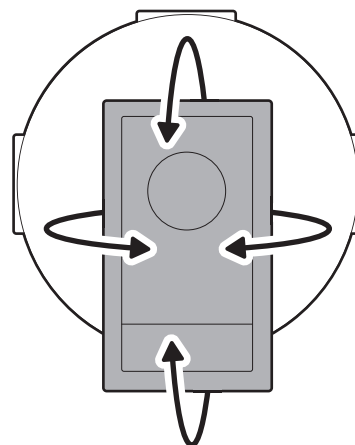
Si vous installez la Caméra extérieure Pro, utilisez le couvercle décoratif 2.

Si vous installez la Caméra avec projecteur focalisé Pro (2e génération), utilisez le couvercle décoratif 3.



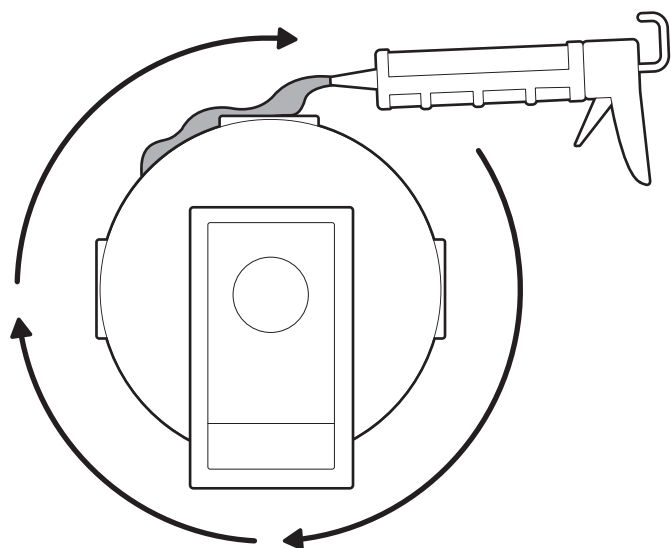
10.

Au besoin, réglez la position de la caméra.



11.

Appliquez du silicone ou du calfeutrant approprié autour des pastilles défonçables de la boîte de dérivation, entre la boîte de dérivation et le support du couvercle, et entre la boîte de dérivation et la surface de fixation pour sceller tout espace.



ring.com/contact



ring.com/help

Ring LLC 12515 Cerise Ave, Hawthorne, CA, 90250 USA

Ring LLC / Amazon EU S.à.r.l., 38 Avenue John F. Kennedy, L-1855 Luxembourg / Amazon UK, 1 Principal Place, Worship Street, London, EC2A 2FA, United Kingdom

アマゾンジャパン合同会社 〒153-0064 東京都目黒区下目黒1-8-1

شركة Ring LLC طريق سيرييس ميني 12515 مدينة هاوثورن، كاليفورنيا، 90250، الولايات المتحدة الأمريكية.
©2025 Ring LLC or its affiliates. Ring and all related marks are trademarks of Ring LLC or its affiliates.

©2025 Ring LLC又はその関連会社。Ring及びこれらに関するすべての商標は、Ring LLC又はその関連会社の商標です。

